



Cam 1: Cyflwyniad – Sefydlu Busnes

Yn ystod y prosiect Ffermio STEMterprise bydd plant yn cwblhau ystod o dasgau trawsgwricwlaidd er mwyn paratoi eu cynhwysion eu hunain, datblygu eu cynhyrchion pizza baner fwyd Prydain eu hunain, sefydlu pizzeria Prydeinig a defnyddio arian mewn cyd-destun bywyd go iawn.

Amcan dysgu

- I ddisgrifio sut mae anifeiliaid yn cael eu bwyd o blanhigion ac anifeiliaid eraill, gan ddefnyddio'r syniad o gadwyn fwyd syml, a nodi ac enwi gwahanol ffynonellau bwyd.

Trosolwg cam

Yn y cam hwn, mae'r plant yn cael eu cyflwyno i'w her: sefydlu busnes pizzeria Prydeinig. Bydd y plant yn dewis enw ac yn dylunio logo ar gyfer eu busnes cyn dysgu o ble mae ystod o fwyd yn dod ac yn adeiladu cadwyn fwyd syml i ddangos hyn.

Deunyddiau sydd eu hangen

- Masgiau cadwyn fwyd
- Cadwyni papur cadwyn fwyd
- Templed cadwyn fwyd

Nodiadau cyflwyniad

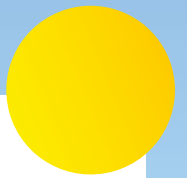
Sleid 2: Cyflwyniad	<ul style="list-style-type: none">• Esboniwch i'r plant y byddwn yn ystod y prosiect hwn yn dysgu sut i sefydlu busnes Pizzeria Prydeinig.• Esboniwch fod pizzeria yn fwyty arbennig sy'n gwerthu pizza a dyfeisiwyd pizza yn wreiddiol yn yr Eidal. Defnyddiwch fapiau Google i ddod o hyd i'r Eidal a herio'r plant i leoli'r DU hefyd.• Esboniwch, er bod ein rysâit pizza yn dod o'r Eidal, rydyn ni'n mynd i'w wneud gan ddefnyddio cynhwysion sydd wedi'u tyfu neu eu magu ym Mhrydain yn unig.• Esboniwch fod defnyddio cynhwysion lleol yn un ffordd y gallwn ofalu am yr amgylchedd oherwydd ei fod yn lleihau pa mor bell y mae'n rhaid i'r bwyd deithio i gyrraedd ein platiau. Mae hyn yn lleihau'r angen am gludiant, gan leihau llygredd aer.
Sleid 3: Enw busnes	<ul style="list-style-type: none">• Gofynnwch i'r plant feddwl am unrhyw fwytai maen nhw wedi bod iddyn nhw a gwnewch restr.• Esboniwch y bydd angen enw bachog ar eu busnes pizzeria Prydeinig hefyd i ddenu cwsmeriaid.• Rhannwch y plant i grwpiau gallu cymysg a'u herio i benderfynu ar enw ar gyfer eu busnes.

Sleid 4: Logo busnes	<ul style="list-style-type: none"> • Dangoswch rhai syniadau logo pizzeria ac eglurwch bod busnesau yn aml yn defnyddio siapiau syml iawn ar gyfer eu logos. • Heriwch y timau busnes i ddylunio logo ar gyfer eu pizzeria Prydeinig. Efallai yr hoffent gynnwys baner Prydain ochr yn ochr â baner yr Eidal i ddangos eu bod yn bwyta ryseitiau o'r Eidal gan ddefnyddio cynhwysion o Brydain.
Sleid 5: O ble mae ein bwyd yn dod?	<ul style="list-style-type: none"> • Esboniwch i'r plant fod popeth byw angen bwyd ar gyfer egni. Gall planhigion wneud eu bwyd eu hunain ond ni all anifeiliaid fel bodau dynol wneud hynny felly mae'n rhaid i ni fwyta planhigion ac anifeiliaid eraill i roi egni i'n cyrff. • Esboniwch fod y ffrwythau a'r llysiau maen nhw'n eu bwyta bob dydd i gyd yn dod o blanhigyn sydd wedi'i dyfu gan ffermwr. • Heriwch y plant i feddwl am unrhyw blanhigion y mae bodau dynol yn eu bwyta. Rhannwch y ffotograffau ar y PowerPoint ac arwain sgwrs am sut mae pob un yn cael ei dyfu, gan fynd i'r afael ag unrhyw gamdybiaethau. • Mae mafon yn tyfu ar lwyni trwchus, drain ac yn barod i'w bwyta rhwng Mai a Thachwedd. • Mae gwenith yn tyfu mewn caeau mawr, agored. Mae'r hadau yn cael eu malu'n flawd i wneud bwyd fel bara a grawnfwydydd. • Mae letys yn cael eu tyfu yn yr awyr agored yn bennaf ac yn tyfu'n gyflym pan fydd y tywydd yn gynnes. • Sefydlwch y gallwn dyfu rhai ffrwythau a llysiau yn y wlad hon ond ni ellir tyfu eraill yma oherwydd bod angen gwahanol amodau arnynt fel hinsawdd wahanol.
Sleid 6: Llysusyddion	<ul style="list-style-type: none"> • Rhannwch y gair newydd ar y cyflwyniad a gofynnwch i'r plant ei ailadrodd: llysusyddion. Mae llysusydd yn anifail sy'n bwyta planhigion yn unig. • Heriwch y plant i feddwl am gynifer o llysusyddion ag y gallant.
Sleid 7: O ble mae ein bwyd yn dod?	<ul style="list-style-type: none"> • Esboniwch fod y cynhyrchion cig rydyn ni'n eu bwyta yn dod o anifeiliaid sydd wedi'u magu gan ffermwyr. • Heriwch y plant i feddwl am unrhyw gynhyrchion cig y mae bodau dynol yn eu bwyta ac arwain sgwrs am ba anifail maen nhw wedi dod ohono.
Sleid 11: Cadwynau bwyd	<ul style="list-style-type: none"> • Esboniwch fod popeth byw yn dibynnu ar bethau byw eraill er mwyn goroesi; gallwn ddangos pa bethau byw sy'n bwyta ac sy'n cael eu bwyta gan bethau byw eraill gan ddefnyddio cadwyn fwyd. • Rhannwch y gadwyn fwyd syml ar y PowerPoint ac eglurwch fod y saethau'n golygu 'yn cael eu bwyta gan'.
Sleid 12: Geirfa newydd	<ul style="list-style-type: none"> • Defnyddiwch y cyflwyniad i rannu'r termau gwyddonol newydd. • Esboniwch fod pob cadwyn fwyd yn dechrau gyda phlanhigyn. Rydyn ni'n galw planhigion yn 'gynhyrchwyr' oherwydd eu bod nhw'n cynhyrchu eu bwyd eu hunain. • Gelwir pob anifail, gan gynnwys bodau dynol, yn 'ysyddion' oherwydd ein bod yn bwyta anifeiliaid a phlanhigion eraill. • Rydyn ni'n cyfeirio at anifeiliaid sy'n bwyta anifeiliaid eraill fel 'ysglyfaethwyr' ac mae'r anifeiliaid maen nhw'n eu bwyta yn 'ysglyfaeth'. • Arddangoswch y termau allweddol hyn ar eich wal waith Gwyddoniaeth i'r plant gyfeirio atynt.

Sleid 13: Adeiladu cadwyn fwyd dynol	<ul style="list-style-type: none"> Mewn grwpiau o bump, rhwch y masgiau glaswellt a buwch a dau arwydd saeth i'r plant. Bydd y pumed plentyn, heb fasg, yn cynrychioli bodau dynol yn y gadwyn fwyd. Heriwch y plant i ddefnyddio'u dysgu i drefnu eu hunain yn gadwyn fwyd gyda'r saethau'n pwyntio i'r cyfeiriad cywir. I ymestyn plant sy'n cyflawni hyn, gofynnwch iddynt ychwanegu'r labeli geirfa allweddol at y plentyn cywir yn eu cadwyn fwyd. Gwylwch y fideo i wirio atebion y plant a mynd i'r afael ag unrhyw gamdybiaethau: www.youtube.com/watch?v=uFWfadPFOBA&feature=youtu.be
Sleid 14: Cymhwyso dysgu	<ul style="list-style-type: none"> Gofynnwch i'r plant dynnu dwy gadwyn fwyd ychwanegol gan ddefnyddio'r templed. Dylai diagramau gael eu labelu ag enw'r anifail. Ymestynnwch y plant i ychwanegu eu geirfa wyddonol newydd at eu cadwyni bwyd a gwneud allwedd i ddangos yr hyn y mae'r saethau'n ei gynrychioli.
Sleid 15: Dyfalwch pwy?	<ul style="list-style-type: none"> Gofynnwch i'r plant weithio mewn paruau i chwarae'r gêm ond ei modelu am ychydig rowndiau gyda'r dosbarth cyfan yn gyntaf. Dylai un plentyn ddewis peth byw o'r detholiad ar y cyflwyniad a thasg ei bartner yw darganfod pa un y mae wedi'i ddewis trwy ofyn cyfres o gwestiynau le/Na i ddileu'r opsiynau eraill. Anogwch y plant i ddefnyddio eu geirfa wyddonol newydd. Er enghraifft: Ydych chi'n gynhyrchydd? Ydych chi'n ysglyfaeth cath? Ydych chi'n gigysydd?

Dolenni i'r Cwricwlwm Cenedlaethol

Maes	Pwnc	Amcan
Gwyddoniaeth	Pethau byw a'u cynefin	<ul style="list-style-type: none"> Disgrifiwch sut mae anifeiliaid yn cael eu bwyd o blanhigion ac anifeiliaid eraill, gan ddefnyddio'r syniad o gadwyn fwyd syml, a nodi ac enwi gwahanol ffynonellau bwyd
	Gweithio'n wyddonol	<ul style="list-style-type: none"> Adnabod a dosbarthu Defnyddio eu harsylwadau a'u syniadau i awgrymu atebion i gwestiynau
Dylunio a Thechnoleg	Coginio a maeth	<ul style="list-style-type: none"> Deall o ble mae bwyd yn dod.



Cam 2: Tyfu ein Cynhwysion

Amcanion dysgu

- I ddarganfod a disgrifio'r amodau sydd eu hangen ar blanhigion i dyfu ac i gadw'n iach
- I dyfu cynhwysion o hadau

Trosolwg cam

Yn y cam hwn, mae'r plant yn dysgu'r amodau sydd eu hangen i blanhigion dyfu. Mae hyn yn cael ei ymestyn i ddysgu o ble mae cynhwysion pizza yn dod, eu tyfu ac arsylwi pa blanhigion sy'n tyfu gyflymaf yn ystod gweithgaredd 'Y ras gynhwysion fawreddog'.

Mae rhoi'r cyfrifoldeb i'r plant am ofalu am eu cnydau eu hunain yn darparu cyfleoedd iddynt brofi heriau ffermwyr a pherchnogion busnes mewn ffordd syml iawn. Er enghraifft, os na fydd y cnydau'n tyfu, ni fydd ganddyn nhw ddigon o gynhwysion i wneud eu cynhyrchion a fydd yn eu gadael heb ddim i'w werthu.

Deunyddiau sydd eu hangen

- Hadau tomato, nionyn, roced, basil a gwenith (cysylltwch â ni yn education@nfu.org.uk os hoffech gael hadau gwenith o ffermydd ein haelodau)
- Compost
- Potiau planhigion

Nodiadau cyflwyniad

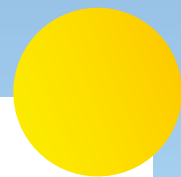
Sleid 2: Beth sydd ei angen ar blanhigion?	<ul style="list-style-type: none">• Esboniwch, yn union fel bodau dynol, bod angen rhai pethau ar blanhigion er mwyn iddyn nhw dyfu a bod yn iach. Gofynnwch i'r plant a allan nhw feddwl am unrhyw bethau sydd eu hangen ar blanhigion. Creu rhestr ar y wal weithio.• Esboniwch ein bod ni'n mynd i ddysgu popeth am hyn fel y gallwn ni dyfu ein holl gynhwysion ein hunain ar gyfer ein busnesau pizzeria.
Sleid 3: Fferm foron	<ul style="list-style-type: none">• Rhannwch y fideo Carrot Farm i ddangos yr amodau sydd eu hangen er mwyn i foron dyfu yn y DU: https://www.youtube.com/watch?v=mRdavyBf2Gs&feature=emb_title• Gofynnwch i'r plant enwi unrhyw un o'r amodau maen nhw'n eu cofio o'r fideo a'u hychwanegu at y rhestr.
Sleid 4: Golau	<ul style="list-style-type: none">• Siaradwch trwy'r PowerPoint i egluro'r amodau sydd eu hangen ar blanhigion yn fwy manwl:<ul style="list-style-type: none">– Mae planhigion angen golau er mwyn tyfu a bod yn iach.– Mae planhigion yn glyfar iawn a gallant droi golau haul yn fwyd i'w hunain yn eu dail.– Mae angen golau haul arnom ni hefyd i roi Fitamin D inni a'n cadw'n iach.

Sleid 5: Dŵr	<ul style="list-style-type: none"> • Yn union fel ni, mae angen dŵr ar blanhigion. Heb ddigon o ddŵr, ni all planhigion dyfu a bod yn iach. • Ar ddechrau bywyd planhigyn, mae angen dŵr arno i wneud iddo ddechrau tyfu i fod yn eginblanhigyn bach. • Ar ôl i'r eginblanhigyn dyfu rhai gwreiddiau, mae angen dŵr ar y planhigyn i gymryd y maetholion (pethau iach sy'n helpu'r planhigyn i dyfu) allan o'r pridd. • Mae planhigion yn glyfar iawn a gallant wneud eu bwyd eu hunain yn eu dail gan ddefnyddio golau haul a dŵr.
Sleid 6: Dim digon o ddŵr	<ul style="list-style-type: none"> • Mae dŵr yn bwysig iawn i ffermwyr. Os nad oes gennym ddigon o law, ni fydd eu cnydau'n tyfu'n iawn i wneud ein bwyd.
Sleid 7: Gormod o ddŵr	<ul style="list-style-type: none"> • Gofynnwch i'r plant beth maen nhw'n meddwl fydd yn digwydd os oes gan blanhigion ormod o ddŵr? • Mae gormod o ddŵr hefyd yn broblem fawr i ffermwyr. • Gall llifogydd neu lawiad trwm effeithio ar iechyd pridd ffermwr wrth iddo olchi i ffordd rhai o'r gronynnau pridd a'r maetholion sydd eu hangen ar blanhigion i dyfu a bod yn iach.
Sleid 8: Tymheredd addas	<ul style="list-style-type: none"> • Gofynnwch i'r plant feddwl sut maen nhw'n teimlo os ydyn nhw'n mynd yn rhy oer neu'n rhy boeth a beth maen nhw'n ei wneud am y peth. • Yn union fel ni, mae angen tymheredd addas ar blanhigion er mwyn bod yn iach. Ni fyddant yn dechrau tyfu o hadau os nad ydynt mewn amgylchedd ar y tymheredd cywir.
Sleid 9: Ffrwythau a llysiau Prydeinig	<ul style="list-style-type: none"> • Esboniwch fod angen tymereddau gwahanol ar wahanol blanhigion. Dyma pam y gallwn dyfu rhai ffrwythau a llysiau ym Mhrydain ond nid pob un ohonynt. Mae angen i ffrwythau trofannol, er enghraifft, fod mewn amgylchedd llawer cynhesach er mwyn tyfu a bod yn iach. • Esboniwch fod bwyta ffrwythau a llysiau sy'n cael eu tyfu ym Mhrydain yn un ffordd y gallwn ni ofalu am yr amgylchedd oherwydd ei fod yn lleihau pa mor bell y mae'n rhaid i'r bwyd deithio i gyrraedd ein platiau. Mae hyn yn lleihau'r angen am gludiant, gan leihau llygredd aer.
Sleid 10: Sut ydyn ni'n gwneud pizza?	<ul style="list-style-type: none"> • Esboniwch ein bod ni'n mynd i ddefnyddio ein dysgu newydd i dyfu ein cynhwysion ein hunain ar gyfer ein busnes pizzeria. • Gofynnwch i'r plant a ydyn nhw'n gwybod am unrhyw un o'r cynhwysion y mae angen i ni eu tyfu i wneud pizza.
Sleid 11: Y gwaelod	<ul style="list-style-type: none"> • Esboniwch fod sylfaen pizza wedi'i wneud o fath o fara. Gofynnwch i'r plant a ydyn nhw'n gwybod am unrhyw un o gynhwysion bara. • Blawd yw prif gynhwysyn bara. Gallwn wneud blawd o wenith. • Mae gwenith yn amrywiaeth o wair. Mae ffermwyr yn hau hadau gwenith i dyfu planhigion gwenith. Pan fydd y gwenith yn barod, caiff grawn y gwenith ei dynnu oddi ar y coesyn a'i falu i wneud blawd. • Yr enw ar y rhan o'r planhigyn gwenith nad ydyn ni'n ei fwyta yw'r coesyn a gellir troi hwn yn wellt a'i ddefnyddio trwy roi o dan anifeiliaid iddynt gysgu arno. • Esboniwch y bydd y plant yn tyfu eu planhigyn gwenith eu hunain.

Sleid 12: Y saws	<ul style="list-style-type: none"> Gofynnwch i'r plant a ydyn nhw'n gwybod am unrhyw un o'r cynhwysion mewn saws pizza. Esboniwch y gellir gwneud saws pizza gan ddefnyddio tomatos a dail basil a gallwn ni dyfu'r rhain o hadau.
Sleid 13: Topins	<ul style="list-style-type: none"> Gofynnwch i'r plant beth yw eu hoff dopins pizza ac arwain sgwrs am ble mae pob un yn dod. Esboniwch y byddan nhw'n tyfu roced a nionod gwanwyn fel topins ond byddan nhw'n gallu defnyddio topins eraill na allwn ni eu tyfu hefyd.
Sleid 14: Caws	<ul style="list-style-type: none"> Y cynhwysyn hanfodol olaf y byddant yn ei ddefnyddio ar gyfer eu pizzas yw caws. Mae caws yn gynnyrch llaeth sy'n golygu ei fod yn cael ei wneud gan ddefnyddio llaeth. Gofynnwch i'r plant a allan nhw gofio o ble mae llaeth yn dod ac egluro ei fod yn dod o fuchod godro.
Sleid 15: Cymhwyso dysgu	<ul style="list-style-type: none"> Modelwch sut i blannu pob un o'r hadau cynhwysyn ac eglurwch fod planhigyn newydd ym mhob un yn aros i egino. Modelwch sut i fesur dŵr yn gywir a chytuno ar gyfaint safonol o ddŵr a roddir i bob hedyn. Trafodwch y lle gorau yn yr ystafell ddosbarth i gadw'r planhigion i'w helpu i dyfu.
Gweithgaredd ymarferol: Plannu hadau	<ul style="list-style-type: none"> Gofynnwch i'r plant blannu eu hadau mewn potiau bach wedi'u labelu. Llywiwch drafodaeth am y dewis o ddeunydd pot a pha rai fyddai'n well i'r amgylchedd. Gan ddefnyddio iPads, fe allech chi ofyn i'r plant dynnu lluniau o'r camau a gymerwyd wrth blannu eu hadau. Yna gallen nhw ddefnyddio ap Shadow Puppet Edu iPad i greu fideo fer gyda'r ffotograffau hyn yn eu trefn ac adrodd esboniad o'r cyfarwyddiadau ar sut i dyfu eich cynhwysion pizza eich hun.
Sleid 16: Gofalu am ein cynhwysion	<ul style="list-style-type: none"> Llywiwch drafodaeth am sut y byddwn yn defnyddio ein dysgu am yr hyn sydd ei angen ar blanhigion er mwyn gofalu am iechyd a thwf ein planhigion a pha mor bwysig yw hi bod ffermwyr, fel perchnogion busnes, yn gwneud hyn.
Sleid 17: Y ras gynhwysion fawreddog	<ul style="list-style-type: none"> Esboniwch y bydd y plant yn cadw dyddiadur arsylwi i gofnodi pa rai o'u cynhwysion sy'n tyfu gyflymaf. Modelwch sut i fesur eu planhigion yn gywir a gofynnwch i'r plant ychwanegu uchder eu planhigion at eu dyddiaduron arsylwi yn rheolaidd. Gofynnwch iddyn nhw ragfynegi pa gynhwysyn maen nhw'n meddwl fydd yn 'ennill y ras' ac yn tyfu gyflymaf. Pan fydd y planhigion yn cyrraedd uchder cytunedig, gofynnwch i'r plant ddisgrifio'r hyn maen nhw wedi'i ddysgu a pha gynhwysyn sy'n tyfu gyflymaf.

Dolenni i'r Cwricwlwm Cenedlaethol

Maes	Pwnc	Amcan
Gwyddoniaeth	Planhigion	<ul style="list-style-type: none">Arsylwi a disgrifio sut mae hadau a bylbiau'n tyfu i fod yn blanhigion aeddfed.Darganfod a disgrifio sut mae planhigion angen dŵr, golau a thymheredd addas i dyfu ac i gadw'n iach.
	Gweithio'n wyddonol	<ul style="list-style-type: none">Gofyn cwestiynau syml a chydabod y gellir eu hateb mewn gwahanol ffyrdd.Arsylwi'n agos, defnyddio offer syml.
Dylunio & Thechnoleg	Coginio a maeth	<ul style="list-style-type: none">Deall o ble mae bwyd yn dod
Mathemateg	Mesur	<ul style="list-style-type: none">Dewis a defnyddio unedau safonol priodol i amcangyfrif a mesur hyd/uchder i unrhyw gyfeiriad (m/cm); màs (kg/g); tymheredd ($^{\circ}$ C); cynhwysedd (litr/ml) i'r uned briodol agosaf, gan ddefnyddio pren mesur, graddfeydd, thermomedrau a llestri mesur.



Cam 3: Cynnal Ymchwil Marchnad

Amcanion dysgu

- I lunio a chynnal arolwg
- I gyflwyno data mewn pictogram

Trosolwg cam

Yn y cam hwn, cyflwynir y plant i'r syniad o ymchwil marchnad fel cyd-destun gafaelgar ac ystyrion ar gyfer dysgu Mathemateg. Trwy hyn, maen nhw'n dysgu sut i ddylunio arolwg syml i ddeall hoff ddewisiadau eu darpar gwsmeriaid pizzeria ac adeiladu pictogram i arddangos eu canfyddiadau.

Deunyddiau sydd eu hangen

- Templed Siart Cyfrif
- Papur sgwariau

Nodiadau cyflwyniad

Sleid 2: Cyflwyniad i ymchwil marchnad	<ul style="list-style-type: none">• Dangoswch y sleidiau PowerPoint a defnyddio cwestiynu i gyflwyno ymchwil marchnad a sut y gallwn ei ddefnyddio i'n helpu i ddarganfod beth yr hoffai ein cwsmeriaid pizzeria ei fwyta pan fyddant yn ymweld.• Esboniwch ein bod ni'n mynd i gynnal arolwg a chofnodi ein canlyniadau gan ddefnyddio siart cyfrif. I wneud hyn, rydym yn gofyn i lawer o bobl yr ydym am ddod i'n pizzeria pa rai o'n syniadau topin pizza sy'n well ganddynt.• Trwy ofyn i'n cwsmeriaid beth fyddai orau ganddyn nhw, gallwn ni wneud cynnyrch y maen nhw'n fwy tebygol o'i brynu a bod yn hapus ag ef.• I arddangos ein canlyniadau, byddwn yn dysgu popeth am bictogramau.
Sleid 3: Y cwestiwn	<ul style="list-style-type: none">• Gofynnwch i'r plant feddwl pa gwestiwn y dylem ei ofyn i'n cwsmeriaid i'n helpu ni i weini'r hyn maen nhw'n ei hoffi yn ein pizzeria.• Er enghraifft: beth yw'r topin pizza mwyaf poblogaidd ym Mlwyddyn 2/CAI/ ein hysgol?
Sleid 4: Dewis topin	<ul style="list-style-type: none">• Llywiwch drafodaeth am yr holl wahanol gynhwysion y gellid eu defnyddio fel topins pizza a gwnewch restr i'r plant gyfeirio ati.• Yn eu grwpiau busnes, gofynnwch i'r plant ddewis tri neu bedwar blas topin pizza yr hoffent ofyn i gwsmeriaid amdanynt.• Rhowch rai syniadau iddyn nhw er mwyn iddyn nhw ddechrau defnyddio eu hymatebion o gam blaenorol y prosiect.

Sleid 5: Siartiau cyfrif	<ul style="list-style-type: none"> Dylai'r plant lunio siart cyfrif i gofnodi eu canfyddiadau cyn casglu eu data (neu ddefnyddio'r templed siart cyfrif). Esboniwch fod siartiau cyfrif yn ffordd ddefnyddiol o gasglu atebion arolwg oherwydd gallwn ddefnyddio ein sgiliau cyfrif fesul 5 i adio cyfanswm yr atebion ar gyfer pob dewis. Modelwch sut i gofnodi eu canlyniadau mewn siart cyfrif a chyfrif fesul 5 i ddod o hyd i'w cyfansymiau gan ddefnyddio'r PowerPoint.
Gweithgaredd ymarferol: Casglu data	<ul style="list-style-type: none"> Rhowch gyfle i blant gasglu atebion gan gynifer o blant â phosib o ystod o grwpiau blwyddyn. Caniatewch amser i aelodau'r grŵp roi adborth ar eu canfyddiadau a dod i gasgliadau am y topin pizza mwyaf poblogaidd gyda'u cwsmeriaid pizzeria.
Sleid 6: Llunio pictogram	<ul style="list-style-type: none"> Esboniwch fod pictogram yn ffordd ddefnyddiol o ddangos ein canfyddiadau o'n harolwg. Rhannwch y PowerPoint i esbonio bob cam o lunio pictogram a rhannu awgrymiadau da ar gyfer lluniadu un. Modelwch bob cam o sut i lunio pictogram. Gofynnwch i'r plant lunio pictogram i arddangos eu canlyniadau ymchwil marchnad.
Sleid 7: Casgliad	<ul style="list-style-type: none"> Gofynnwch i'r plant ysgrifennu brawddeg i esbonio beth oedd eu ymchwil marchnad yn ei ddangos.

Dolenni i'r Cwricwlwm Cenedlaethol

Maes	Pwnc	Amcan
Dylunio & Thechnoleg	Dylunio	<ul style="list-style-type: none"> Dylunio cynhyrchion pwrpasol, swyddogaethol, apelgar ar eu cyfer eu hunain a defnyddwyr eraill yn seiliedig ar feini prawf dylunio.
Mathemateg	Ystadegau	<ul style="list-style-type: none"> Dehongli a llunio pictogramau syml, siartiau cyfrif, diagramau bloc a thablau syml.
	Rhif a Gwerth Lle	<ul style="list-style-type: none"> Cyfrif mewn camau o 2, 3, a 5 o 0, ac mewn degau o unrhyw rif, ymlaen ac yn ôl.



Cam 4: Dylunio Pryd Cytbwys Iachus

Amcanion dysgu

- I ddylunio pyd bwyd cytbwys iachus
- I adio dau rif dau-ddigid

Trosolwg cam

Yn y cam hwn, mae'r plant yn meddwl am fwyta'n iach a'r maetholion sydd wedi'u cynnwys ym mhob grŵp bwyd. Gan ddefnyddio'r dysgu hwn, fe'u herir wedyn i ddefnyddio ystod o gynhwysion tymhorol i ddylunio pizza baner bwyd y gallant ei werthu yn eu busnesau pizzeria ym Mhrydain.

Deunyddiau sydd eu hangen

- Templed banner fwyd Prydain

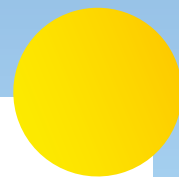
Nodiadau cyflwyniad

Sleid 2: Cyflwyniad	<ul style="list-style-type: none">• Defnyddiwch y cwestiynau ar y PowerPoint i adolygu dysgu blaenorol y plant ar bwysigrwydd bwyta'n iach a chael deiet cytbwys.
Sleid 3-10: Deiet cytbwys iachus	<ul style="list-style-type: none">• Trafodwch ganllaw Bwyta'n Dda Sefydliad Maeth Prydain a defnyddiwch y cyflwyniad i ddysgu am y gwahanol grwpiau bwyd sy'n rhannau pwysig o ddeiet iach, cytbwys.
Sleid 11: Cyflwyno'r dasg	<ul style="list-style-type: none">• Cyflwynwch y dasg: bydd y plant yn gweithio naill ai ar eu pennau eu hunain neu gyda phartner i wneud pizza baner bwyd Prydain i'w werthu yn eu pizzeria Prydeinig.• Byddant yn defnyddio topins tymhorol Prydeinig i wneud i'w pizza edrych fel baner Prydain.• Rhowch y dewis i'r plant a ddylid dilyn canlyniadau eu hymchwil marchnad ai peidio. Er mwyn lleihau gwastraff bwyd, dylid eu hannog i wneud pizza gan ddefnyddio topin y maen nhw'n hoffi ei fwyta.
Slide 12: Cnydau tymhorol	<ul style="list-style-type: none">• Atgoffwch y plant bod gwahanol ffrwythau a llysiau yn tyfu ac y gellir eu cynaeafu ar wahanol adegau o'r flwyddyn ac mae bwyta bwydydd pan fyddant yn eu tymor yn golygu y gallwn gefnogi ffermwyr a thyfwyr Prydain trwy brynu eu cynnyrch.• Os ydym am brynu bwyd nad yw yn ei dymor ym Mhrydain, mae'n rhaid ei fewnforio o wledydd eraill. Po bellaf y mae ein bwyd yn teithio, y mwyaf o effaith negyddol y mae'n ei gael ar yr amgylchedd.• Defnyddiwch y wefan hon i rannu enghreifftiau o lysiau sydd yn eu tymor nawr: www.countrysideonline.co.uk/back-british-farming/cook-and-eat/a-seasonal-guide-to-british-fruit-and-vegetables/

Sleid 13: Cynllunio pizza baner fwyd	<ul style="list-style-type: none"> Dosbarthwch y templedi dylunio baneri bwyd a gofynnwch i'r plant gynllunio lle byddant yn rhoi'r topiau pizza o'u dewis i ail-greu'r faner Brydeinig ar eu pizza.
Sleid 14: Gwerthuso	<ul style="list-style-type: none"> Unwaith y bydd eu dyluniadau wedi'u cwblhau, heriwch y plant i feddwl a yw eu dyluniad pizza yn cynnwys cydbwysedd da o grwpiau bwyd. Os na, a allan nhw awgrymu unrhyw fwyd y gallen nhw ei fwyta gydag ef i wneud eu pryd yn fwy cytbwys o ran maeth?
Sleid 15: Rhestr siopa	<ul style="list-style-type: none"> Gofynnwch i'r plant ysgrifennu rhestr siopa o'r cynhwysion topin pizza maen nhw wedi eu dewis.
Sleid 16: Mathemateg gydag ystyr	<ul style="list-style-type: none"> Esboniwch fod angen i fusnesau gadw golwg ar eu costau i sicrhau eu bod yn parhau i fod â digon o arian i ddal ati. Rhowch daflenni rhestrau prisiau gwahaniaethol i'r plant sy'n cynnwys y rhifau yr hoffech iddynt ymarfer adio a modelu'r dull adio yr hoffech iddynt ei ddefnyddio. Gofynnwch i'r plant adio dau gynhwysyn ar y tro i ddarganfod cyfanswm cost y cynhwysion maen nhw wedi'u dewis.

Dolenni i'r Cwricwlwm Cenedlaethol

Maes	Pwnc	Amcan
Gwyddoniaeth	Anifeiliaid gan gynnwys bodau dynol	<ul style="list-style-type: none"> Darganfyddwch a disgrifiwch anghenion sylfaenol anifeiliaid, gan gynnwys bodau dynol, ar gyfer goroesi (dŵr, bwyd ac aer). Disgrifiwch bwysigrwydd ymarfer corff i bobl, bwyta'r maint cywir o wahanol fathau o fwyd, a hylendid.
Dylunio & Thechnoleg	Dylunio	<ul style="list-style-type: none"> Dylunio cynhyrchion pwrpasol, swyddogaethol, apelgar ar eu cyfer eu hunain a defnyddwyr eraill yn seiliedig ar feini prawf dylunio. Cynhyrchu, datblygu, modelu a chyfleu eu syniadau trwy siarad, darlunio, templedi a, lle bo hynny'n briodol, technoleg gwybodaeth a chyfathrebu.
	Coginio a maeth	<ul style="list-style-type: none"> Defnyddio egwyddorion sylfaenol deiet iach ac amrywiol i baratoi prydau.
Mathemateg	Rhif – adio a thynnu	<ul style="list-style-type: none"> Adio a thynnu rhifau gan ddefnyddio gwrthrychau concrit, cynrychioliadau darluniadol, ac yn y pen, gan gynnwys rhif dau ddigid ac unedau; rhif dau ddigid a degau; dau rif dau ddigid; adio tri rhif un digid.



Cam 5: Gwneud Cynnyrch Bwyd

Amcanion dysgu

- I gynhyrchu cynnyrch bwyd
- I adnabod, darganfod, enwi ac ysgrifennu fracsiynau syml o siap

Trosolwg gwers

Yn y cam hwn, bydd y plant yn gwneud y pizza baner bwyd y maen nhw wedi'i ddylunio gan ddefnyddio'r cynhwysion maen nhw wedi bod yn eu tyfu. Dyma gyfle gwyh i roi cyfleoedd bywyd go iawn ystyrion i blant gymhwyso eu dysgu Mathemateg. Mae'r adran 'Mathemateg gydag ystyr' yn darparu syniadau y gellid eu defnyddio i addysgu neu atgyfnerthu rhai o amcanion dysgu Blwyddyn 2 mewn ffordd ymarferol.

Deunyddiau sydd eu hangen

- Rysâit pizza baner fwyd
- Cynhwysion topin mae'r plant wedi eu tyfu
- Cynhwysion topin ychwanegol hoffai'r plant ychwanegu at eu pizzas
- Cloriannau
- Jygiau mesur
- Powlenni cymysgu
- Cyllyll llysiau
- Byrddau torri
- Llwyau bwrdd
- Llwyau te
- Llwyau cymysgu

Nodiadau cyflwyniad

Sleid 2: O ble mae blawd yn dod?	<ul style="list-style-type: none">• Ysgogwch y plant i feddwl gyda rhai cwestiynau. A allan nhw gofio o beth mae gwneud gwaedlod pizza? Beth yw prif gynhwysyn bara? O ble mae blawd yn dod? Sut mae'n cael ei wneud?
Sleid 3-4: Gwenith	<ul style="list-style-type: none">• Defnyddiwch y PowerPoint i egluro sut mae gwenith yn cael ei ddefnyddio i wneud blawd.• Os ydych chi wedi tyfu rhywfaint o wenith, dangoswch y broses falu i'r plant fel y gallant brofi drostyn nhw eu hunain bod hadau gwenith yn cael eu malu'n flawd.
Sleid 5: Bara	<ul style="list-style-type: none">• Esboniwch rôl pob cynhwysyn yn y broses gwneud bara.

Sleid 6: Hyliendid bwyd	<ul style="list-style-type: none"> • Esboniwch, cyn y gallwn ddechrau paratoi ein cynnyrch bwyd, bod angen i ni olchi ein dwylo'n drylwyr gyda sebon a dŵr, clymu gwallt hir yn ôl, torchi ein llewys, gwisgo ffedog a glanhau ein harwynebau gwaith.
Sleid 7: Diogelwch yn y gegin	<ul style="list-style-type: none"> • Gofynnwch i'r plant edrych o gwmpas yr ystafell a gweld y peryglon posib. E.e. cyllyll miniog, plicwyr a gratwyr; poptai poeth, hobiau, sosbenni; llithro ar hylifau/ bwyd a gollwyd ac ati. • Cymerwch adborth a gwnewch yn siŵr bod sylw'r plant yn cael ei dynnu at y peryglon cyn iddyn nhw ddechrau paratoi eu cynhyrchion. • Defnyddiwch y PowerPoint i rannu'r rheolau ar gyfer gweithio gyda chyllyll miniog.
Tasg ymarferol	<ul style="list-style-type: none"> • Modelwch sut i wneud gwaelod pizza gan ddefnyddio'r rysâit. • Tynnwch sylw'r plant at y graddfeydd ar y cloriannau a'r ysgiau mesur a modelwch sut i fesur y cynhwysion yn gywir.
Sleid 8-9: Paratoi llysiau a pherlysiau	<ul style="list-style-type: none"> • Cynhyrchwyd y sleidiau hyn gan Primary Food Tech ac maent yn darparu arweiniad cam wrth gam ar sut i dorri a pharatoi llysiau/ perlysiau yn ddiogel. • Cyn i'r plant baratoi eu topins pizza ac addurno eu pizzas, defnyddiwch y sleidiau i fodelu sut i baratoi cynhwysion perlysiau a llysiau'r plant yn ddiogel. Gellid argraffu a lamineiddio'r sleidiau hyn hefyd fel y gall y plant gyfeirio atynt wrth weithio.
Sleid 10: Gwerthuso	<ul style="list-style-type: none"> • Ar ôl i'r plant wneud eu pizzas baner bwyd, rhwch gyfle iddynt werthuso eu gwaith gan ddefnyddio'r awgrymiadau cwestiynau ar y sleid. • Yna gallai'r plant ddefnyddio'r ap iPad 'Comicbook!' i wneud canllaw gweledol ar wneud pizza baner bwyd. Gallent gynnwys ffotograffau o bob cam o'r gwneud ac ychwanegu capsiynau, swigod lleferydd, swigod meddwl, sticeri a hidlwyr i wella eu gwaith. • Fe allech chi hefyd ddefnyddio ap iPad sgrin werdd fel 'Dolnk' i greu sioe goginio. Gallai'r plant serennu fel cogyddion pizza teledu yn gwneud eu pizza ac yn siarad am yr hyn maen nhw wedi'i ddysgu ar hyd y ffordd e.e. diogelwch cegin, o ble mae'r cynhwysion wedi dod ac ati.

Ychwanegwch binsiad o fathemateg gydag ystyr!

Ffracsiynau

- Ar ôl i'r plant wneud eu cynhyrchion a tynnu llun ohonynt ar gyfer eu hymgyrchoedd hysbysebu, fe allech chi ddod â rhai ffracsiynau i mewn cyn iddynt flasu eu cynnyrch.
- Gofynnwch: pe bawn i eisiau rhannu fy nghynnyrch ag un/dau berson arall, i sawl darn HAFAL y bydd angen i mi ei rannu? Ewch trwy ystyr y termau traean, chwarteri a haneri a faint o rannau cyfartal y bydd angen rhannu'r pizza ar gyfer pob un. Atgyfnerthwch hyn trwy ofyn i'r plant dorri eu pizza yn ei hanner yn gyntaf ac yna i mewn i chwarteri.
- Gofynnwch gwestiynau i'r plant fel faint o haneri/ chwarteri sydd gennych chi ar eich plât? Allwch chi ddangos chwarter eich cynnyrch? Sawl chwarter fydd ar ôl? Atgyfnerthwch bob cwestiwn gyda brawddeg rif ysgrifenedig ar y bwrdd.

Dolenni i'r Cwricwlwm Cenedlaethol

Maes	Pwnc	Amcan
Mathemateg	Ffracsiynau	<ul style="list-style-type: none">• Adnabod, darganfod, enwi ac ysgrifennu ffracsiynau o hyd, siâp, set o wrthrychau neu faint.
	Mesur	<ul style="list-style-type: none">• Dewis a defnyddio unedau safonol priodol i amcangyfrif a mesur hyd/uchder i unrhyw gyfeiriad (m/cm); màs (kg/g); tymheredd (° C); cynhwysedd (litr/ml) i'r uned briodol agosaf, gan ddefnyddio pren mesur, graddfeydd, thermomedrau a llestri mesur.
Dylunio & Thechnoleg	Gwneud	<ul style="list-style-type: none">• Dewis a defnyddio ystod o offer i gyflawni tasgau ymarferol [er enghraifft, torri, siapio, ymuno a gorffen].• Dewis a defnyddio ystod eang o ddeunyddiau a chydannau, gan gynnwys deunyddiau adeiladu, tecstilau a chynhwysion, yn ôl eu nodweddion.
	Gwerthuso	<ul style="list-style-type: none">• Gwerthuso eu syniadau a'u cynhyrchion yn erbyn meini prawf dylunio.
	Coginio a maeth	<ul style="list-style-type: none">• Defnyddio egwyddorion sylfaenol deiet iach ac amrywiol i baratoi prydau.
Cyfrifiadureg		<ul style="list-style-type: none">• Defnyddio technoleg yn bwrpasol i greu, trefnu, storio, trin ac adfer cynnwys digidol.



Cam 6: Hysbysebu a Phecynnu

Amcanion dysgu

- I hyrwyddo pizzeria
- I ddylunio a gwneud deunydd pacio tecaw

Trosolwg cam

Yn y cam hwn, mae'r plant yn defnyddio eu sgiliau Dylunio a Thechnoleg i ddylunio a gwneud deunydd pacio tecawê a hyrwyddo ar gyfer eu pizzerias Prydeinig. Mae cyfleoedd iaith trawsgwricwlaidd yn cael eu cynnwys pan fydd y plant yn cynllunio ac yn perfformio eu hysbysebion teledu eu hunain.

Deunyddiau sydd eu hangen

- Hysbysebion bwyd o gylchgronau
- Papur a cherdyn lliw
- Pensiliau, creonau/pinnau ffelt

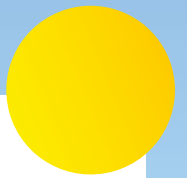
Nodiadau cyflwyniad

Sleid 2: Hyrwyddo	<ul style="list-style-type: none">• Gofynnwch i'r plant siarad â'uartneriaid am yr hyn maen nhw'n deall y term 'hysbyseb' i'w olygu ac egluro bod busnesau'n defnyddio hysbysebion i ddweud wrth bobl am eu cynnyrch neu wasanaeth ac annog cwsmeriaid i ddod.
Sleid 3: Archwilio hysbysebu bwyd	<ul style="list-style-type: none">• Rhowch ddetholiad o hysbysebion bwyd o gylchgronau i'r plant a gofynnwch iddynt edrych ar yr hyn y mae'r busnesau wedi'i wneud i berswadio cwsmeriaid i brynu eu cynnyrch. Ydyn nhw'n meddwl ei fod wedi gweithio? A fyddent yn cael eu perswadio? Sut mae'r hysbyseb yn defnyddio ffotograffau ac iaith berswadiol?
Sleid 4: Dylunio deunydd hyrwyddo	<ul style="list-style-type: none">• Mae'r plant yn cymryd ysbrydoliaeth o'r deunydd hyrwyddo y maent wedi'i archwilio i ddylunio eu hysbyseb ysgrifenedig eu hunain ar gyfer eu pizzerias Prydeinig.• Atgoffwch nhw i ddisgrifio/ egluro sut mae eu pizzeria yn well na bwytai eu cystadleuwyr.• Atgoffwch nhw i gynnwys y pris a'r cynigion arbennig e.e. prisiau rhagarweiniol is, prynu un cael un am ddim ac ati.• Gellid defnyddio rhaglenni fel Adobe Spark Post neu Pic Collage i gyflawni'r dasg hon.

Sleid 5: Perfformio deunydd hyrwyddo	<ul style="list-style-type: none"> Gofynnwch i'r plant weithio mewn grwpiau i gynllunio a pherfformio hysbyseb deledu neu radio syml ar gyfer eu pizzeria. Atgoffwch nhw i siarad ar gyflymder a lefel sain clir wrth gyflwyno. Aseswch iaith lafar yn ystod eu perfformiad. Gellid defnyddio meddalwedd 'Audacity' am ddim i recordio eu hysbysebion a chyflawni golygu syml, gan gynnwys cael gwared ar gamgymeriadau, addasu lefelau sain ac ychwanegu cerddoriaeth a/ neu effeithiau sain. Gellid chwarae'r rhain fel rhan o'r gweithgaredd 'marchnad' yn y cam nesaf.
Sleid 6-11: Pecynnu plastig	<ul style="list-style-type: none"> Defnyddiwch y cyflwyniad i arwain trafodaeth am effeithiau amgylcheddol pecynnu plastig na ellir ei ailgylchu. Mewn grwpiau busnes, gofynnwch i'r plant ddychmygu bod gan eu bwyty wasanaeth tecawê a thrafod syniadau sut y gallent becynnu eu pizzas heb ddefnyddio plastig (platiau papur, blychau, bagiau papur ac ati).
Sleid 12: Dylunio a gwneud deunydd pacio	<ul style="list-style-type: none"> Gofynnwch i'r plant dynnu llun a labelu braslun o'u pecynnu tecawê. Yna dylai'r plant wneud ac addurno enghraifft o'u pecynnu tecawê. Fel arall, gellid defnyddio'r cymhwysiad Foldify iPad i ddylunio rhwydi pecynnu. Gallai'r plant ddewis templed priodol, ychwanegu gwaith celf wedi'i deilwra ac yna argraffu, torri allan a phlygu eu rhwydi i greu deunydd pacio.

Dolenni i'r Cwricwlwm Cenedlaethol

Maes	Pwnc	Amcan
Dylunio & Thechnoleg	Dylunio	<ul style="list-style-type: none"> Dylunio cynhyrchion pwrpasol, swyddogaethol, apelgar ar eu cyfer eu hunain a defnyddwyr eraill yn seiliedig ar feini prawf dylunio. Cynhyrchu, datblygu, modelu a chyfleu eu syniadau trwy siarad, darlunio, templedi a, lle bo hynny'n briodol, technoleg gwybodaeth a chyfathrebu.
Cyfrifiadureg		<ul style="list-style-type: none"> Defnyddio technoleg yn bwrpasol i greu, trefnu, storio, trin ac adfer cynnwys digidol.



Cam 7: Gwerthu ein Cynnyrch

Amcanion dysgu

- I gyfuno symiau o arian i wneud gwerth penodol
- I ddod o hyd i wahanol gyfuniadau o ddarnau arian sy'n hafal i'r un symiau o arian
- I roi newid

Trosolwg cam

Yn y cam hwn, bydd y plant yn sefydlu eu pizzerias ac yn ymarfer gweithio gydag arian a thalu am eitemau gan ddefnyddio gwahanol gyfuniadau o ddarnau arian. I ychwanegu mwy o gyd-destun bywyd go iawn, gellid cwblhau'r cam hwn fel digwyddiad ar ôl ysgol y gellid gwahodd rhieni iddo.

Deunyddiau sydd eu hangen

- Darnau arian ffug

Nodiadau cyflwyniad

Sleid 2: Darnau arian	<ul style="list-style-type: none">• Adolygu dysgu Blwyddyn 1 y plant trwy ofyn iddynt feddwl am gymaint o ddefnyddiau â phosibl ar gyfer darnau arian.• Adolygu ystyr y symbolau punt a cheiniogau.• Gofynnwch i'r plant enwi cymaint o'r darnau arian ag y gallant. Mynd i'r afael ag unrhyw gamdybiaethau.
Sleid 3: Cyflwyniad	<ul style="list-style-type: none">• Esboniwch y byddan nhw'n cael cyfle heddiw i sefydlu eu pizzerias a dangos eu holl waith caled ar y prosiect hwn.• Esboniwch y bydd y plant yn ymarfer bod yn berchnogion pizzeria trwy weini eu cyd-ddisgyblion.
Sleid 4: Ymchwiliad darnau arian	<ul style="list-style-type: none">• Modelwch y dull adio yr hoffech i'r plant ei ddefnyddio i adio eu darnau arian a herio parau i ddod o hyd i gymaint ag y gallent o wahanol gyfuniadau o ddarnau arian y gallent eu defnyddio i dalu am pizza 45c.
Sleid 5: Agor ein pizzerias!	<ul style="list-style-type: none">• Rhowch fwrdd yr un i grwpiau busnes ei ddefnyddio fel eu stondin farchnad a rhowch ychydig o amser iddyn nhw ei osod trwy arddangos eu posteri hysbysebu, eu pecynnu a'u lluniau (neu samplau) o'r pizzas a wnaethant.• Sicrhewch fod prisiau'n cael eu harddangos yn glir ac anogwch wahanol grwpiau i ddefnyddio gwahanol brisiau ar gyfer eu pizzas fel bod y plant yn cael y profiad o ddod o hyd i sawl gwerth gwahanol gyda'u harian chwarae.

Tasg ymarferol:
Rhedeg ein pizzerias

- Rhannwch y dosbarth yn ei hanner. Am hanner cyntaf y sesiwn, bydd un grŵp yn gweini yn eu stondin pizzeria a bydd y grŵp arall yn esgus bod yn gwsmeriaid yn ymweld â'r stondinau gyda chyfran o'r arian chwarae.
- Gellid ymarfer hyn ar hyn o bryd ac yna ei ailadrodd gydag arian go iawn a pizza go iawn mewn digwyddiad diweddarach i rieni.
- Pan fydd y plant yn ymdopi â thalu gyda'r union newid, heriwch nhw i dalu gyda symiau mwy er mwyn rhoi cyfle i'r plant ymarfer rhoi newid.
- Ymestyn y plant i feddwl faint y byddai'n ei gostio i brynu dau/ pump ac ati.
- Ar gyfer ail hanner y sesiwn, cyfnewidiwch y grwpiau drosodd fel bod pob plentyn yn cael cyfle i ymarfer talu am gynhyrchion a chymryd taliad.

Dolenni i'r Cwricwlwm Cenedlaethol

Maes	Pwnc	Amcan
Mathemateg	Adio a thynnu	<ul style="list-style-type: none"> • Datrys problemau gydag adio a thynnu gan ddefnyddio gwrthrychau concrit a chynrychioliadau darluniadol, gan gynnwys y rhai sy'n cynnwys rhifau, meintiau a mesurau a chymhwyso eu gwybodaeth gynyddol o ddulliau pen ac ysgrifenedig.
	Mesur	<ul style="list-style-type: none"> • Cydnabod a defnyddio symbolau ar gyfer bunnoedd (£) a cheiniogau (c). • Cyfuno symiau i wneud gwerth penodol. • Dod o hyd i gyfuniadau gwahanol o ddarnau arian sy'n hafal i'r un symiau o arian. • Datrys problemau syml mewn cyd-destun ymarferol sy'n cynnwys adio a thynnu arian o'r un uned, gan gynnwys rhoi newid.